



# SOMMAIRE

Votre bibliothèque s'enrichit et se renouvelle chaque année un peu plus. Les donations chaque fois plus précieuses que vous nous faites viennent compléter nos collections de livres. Sabine Fourier s'est penchée sur ces trésors et vous présente le contenu provenant du don de Diane Masson. Afin d'accompagner au mieux le délicat travail de fourmi que constitue la gestion de nos fonds documentaires, nous avons accueilli dans nos locaux plusieurs futurs professionnels de l'information. Vous en avez dorénavant l'habitude, vous retrouverez ci-dessous le bilan de leurs stages et travaux. Un point sur des outils de repérage des articles de périodiques vous est également proposé ainsi que les prochaines évolutions prévues pour notre catalogue en ligne. Cette nouvelle rentrée universitaire est aussi le moment pour nous de partager nos calendriers de visites et de formations. N'hésitez pas à en prendre connaissance et à les diffuser auprès de vos étudiants !

L'équipe de la bibliothèque

<b>VIE DE LA BIBLIOTHÈQUE</b> .....	3
Vie de l'équipe .....	3
Vie des collections.....	4
<b>NOS TUTOS ET FORMATIONS</b> .....	4
Ateliers Doc.....	4
Visites de la bibliothèque.....	5
Mémento à l'usage des lecteurs.....	5
<b>FOCUS THÉMATIQUES</b> .....	5
Mir@bel.....	5
Sign@l.....	6
Evolution du catalogue.....	6
<b>LE SAVIEZ-VOUS?</b> .....	7

# Vie de la Bibliothèque

## VIE DE L'ÉQUIPE

**Apprentissage** --> Nous vous avons présenté Chloé Jolly, apprentie à la bibliothèque cette année universitaire 2018-2019. La fin de cette période est l'occasion de revenir sur son travail. Elle a fait preuve de professionnalisme dans un secteur d'activité entièrement nouveau pour elle tout en suivant parallèlement une formation à distance très riche et chargée.

Chloé a rempli avec succès sa mission principale : la rédaction du cahier des charges pour le développement d'un système de gestion des périodiques. Cela n'a pas été une tâche facile, étant donné la complexité du suivi des abonnements avec nos différents intermédiaires. Ce cahier des charges a été remis à notre développeur de haut vol

Wei Huangfu du PSIR, et le logiciel a vu le jour fin juin avec des fonctionnalités encore partielles. De nombreux échanges ont suivi pour préciser nos demandes mais la charge de travail du PSIR couplée à nos demandes «complexes» de développement font que Chloé est partie le 2 septembre avant de voir aboutir cet outil.

Nous la remercions tous chaleureusement, et particulièrement Marie Chebanec qui l'accompagnait en tant que maître d'apprentissage, et espérons la revoir très prochainement au sein de notre équipe ou parmi nos autres collègues de la profession !



**Nos invités** --> Notre équipe s'est vue renforcée ces derniers mois par plusieurs stagiaires et une vacataire. Apportant un souffle de jeunesse, ils ont contribué à l'avancée de nombreux travaux.

**Louise Capisano** a diffusé dans 57 pays différents les ouvrages produits par MOM Editions. Permettant ainsi d'acquérir, par le biais des échanges de publications, de nombreux ouvrages pour la bibliothèque.

**Yann Le Goff** a enrichi notre catalogue en y intégrant une centaine de thèses et mémoires en Archéologie Orientale.

**Antoine Moulène** a effectué l'inventaire de notre fonds PHG (Géoarchéologie, Méthodologie de l'Archéologie, Préhistoire). Ce fonds est maintenant rangé, classé en intégralité et son catalogue corrigé. Peu d'ouvrages étaient manquants !

<https://prefixesmom.hypotheses.org/3722>

**Victor Barbier**, venu découvrir le monde des Métiers du livre, a effectué le tri des thèses et mémoires de lettres classiques

<https://prefixesmom.hypotheses.org/3759>

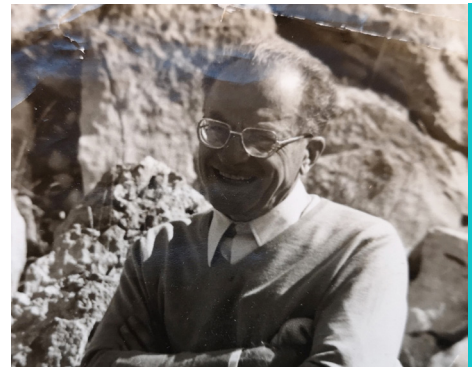
Nous profitons de ce bulletin pour tous les remercier !

## VIE DES COLLECTIONS

**Réaménagement** --> Dans l'optique de libérer toujours plus d'espaces pour l'enrichissement de nos collections, les ouvrages identifiés « GF » (grand format) d'EGY, ACL et BAB ont été déplacés. Jusqu'alors rangés avec le reste de leurs préfixes dans les salles de lectures, ces livres volumineux ont tous été rassemblés au même endroit. Vous les retrouverez dorénavant dans la salle nouvellement baptisée «Multiservices» accessible derrière la banque d'accueil, avec les scanners et le photocopieur.

## DON DIANE MASSON ET CENTRE D'ETUDES CHYPRIOTES

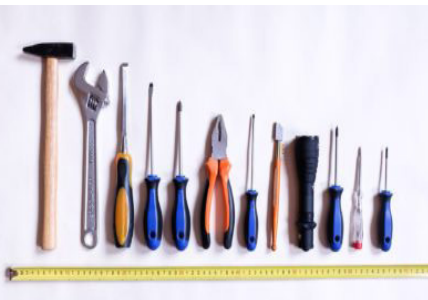
Des livres de la donation «Diane Masson» ont récemment intégré nos collections. Sabine Fourrier nous fait le plaisir de dérouler l'histoire du Centre d'Etudes Chypriotes et du couple Emilia et Olivier Masson à l'origine de la constitution de ce fonds documentaire de qualité.  
<https://prefixesmom.hypotheses.org/3730>



## Nos tutos & formations

### ATELIERS DOC, PROGRAMME 1ER SEMESTRE 2019-2020

Avant que ne débutent les travaux du bâtiment Recherche de la MOM, prévus en 2020, il nous a paru essentiel de vous proposer un ensemble d'outils qui vous permettra d'optimiser vos bibliographies, de gagner du temps pour vos publications et vos rapports d'activité ou d'évaluation <https://prefixesmom.hypotheses.org/3745>



## VISITES DE LA BIBLIOTHÈQUE, TOUS LES ATOUTS POUR RÉUSSIR

La bibliothèque de la MOM propose aux étudiants de découvrir l'ensemble de ses services, son catalogue et ses outils avec Frantiq, Revues.org. et Persée. N'hésitez pas à diffuser ce billet à vos étudiants.  
<https://prefixesmom.hypotheses.org/3751>



## MEMENTO A L'USAGE DE NOS LECTEURS

Pour toutes les personnes qui découvrent ou redécouvrent la bibliothèque de la MOM, ce memento est pour vous. Vous trouverez un maximum d'informations quant aux modalités pratiques (inscriptions, cartes horaires élargies...), aux services (catalogue, scanner, photocopies, wifi, peb Frantiq,...), à la constitution de nos collections.  
<https://prefixesmom.hypotheses.org/3774>

## Focus thématiques

### MIR@BEL

En 2018, la bibliothèque de la MOM a établi un partenariat avec le réseau collaboratif [Mir@bel](#) qui a pour vocation de recenser et de valoriser les contenus des périodiques en SHS accessibles en ligne.

Cette base Mir@bel signale tous les accès possibles en ligne d'une revue scientifique (du sommaire au texte intégral) et permet de rebondir sur d'autres contenus complémentaires. Très orienté Sciences économiques et politiques, sciences sociales et architecture à son lancement en 2008, Mir@bel regroupe à ce jour 52 établissements partenaires dont la MOM. Plus de 5000 revues sont signalées.

Cette collaboration a pour but de développer la part des revues en « Sciences de l'Antiquité » et en « Archéologie » qui reste assez anecdotique dans ce corpus de revues. Pour ce faire, la bibliothèque de la MOM essaie d'entraîner avec elle d'autres bibliothèques du réseau FRANTIQ afin d'enrichir le corpus de revues dans ces domaines. Nous avons donc invité les membres du réseau FRANTIQ le 4 juillet pour une journée de découverte et d'échanges sur le portail [Mir@bel](#), les modalités de partenariat et l'apport du suivi des revues dans [Mir@bel](#) pour notre catalogue en ligne et donc nos lecteurs.

Espérons que la mayonnaise prenne !

**Mir@bel**

“(RE)CUEILLIR

## SIGN@L

Outre l'outil Mir@bel, cette journée était aussi l'occasion de découvrir l'outil et la base [Sign@l](#), qui sert au signalement des contenus de périodiques, c'est-à-dire au catalogage et à l'indexation des articles des revues.

L'intérêt de présenter cet outil auprès des collègues du réseau Frantiq tient au fait qu'une cinquantaine de titres de périodiques sont dépouillés, c'est-à-dire que les articles sont signalés dans notre catalogue.

Sign@l est une base de données de recherche de sommaires de 439 revues essentiellement francophones en sociologie, histoire, sciences économiques, politiques, juridiques, sociales...

12 bibliothèques partenaires alimentent cette base, dont les bibliothèques de Sciences Politiques.



## EVOLUTION DU CATALOGUE

Courant juin, le réseau Frantiq a été contraint d'interrompre précipitamment son catalogue en ligne. Nous avons fait le choix de réutiliser l'ancienne version fournie par défaut avec le logiciel Koha, que vous avez connue avant 2016.

Mais Frantiq rebondit et va profiter de ce contretemps pour migrer sur la dernière version stable de Koha, version de 2019, qui propose un panel d'améliorations et de nouvelles fonctionnalités pour le lecteur comme pour le professionnel. Un groupe de travail s'est constitué, avec une représentante de la bibliothèque de la MOM, pour mettre en œuvre cette évolution que l'on espère pour 2020.



# Le Saviez-vous?



Anne-Marie Vérilhac, 1989. © O. Callot

## NOTRE BEST-BORROWER 2018/2019

Nos lecteurs sont poètes et peut-être un peu tristes si l'on en croit le livre  
le plus emprunté de l'année 2018/2019

**Παιδες Αωροι : Poésie funéraire / Vérilhac Anne-Marie**

**Αθηναι : Γραφειον δημοσιευματων της Ακαδημιας Αθηνων, 1978**

TXT CN375.F8. V4 1978

Saurez-vous traduire ce poème qui en est extrait ? \*

Μικρά μὲν ἢ λίθος ἐστίν  
ἔχει δ' ἠδειᾶν ὀπωπὴν  
ἔνδον, τὸν Μόρφων' ὡς ἐν ταλάροις.

## LA BIBLIOTHÈQUE EN IMAGES



Dessin Olivier Callot, mars 1991

\* Petite est la pierre,  
mais elle renferme un doux visage,  
Morphôn, tel une violette dans une corbeille